



CODICE ETICO e DI CONDOTTA



**CARTOGRAFICA
VENETA** S.p.A.

1 PRINCIPI GENERALI

- 1.1. Politica della Responsabilità Sociale
- 1.2. I valori di Cartografica Veneta
- 1.3. Scopo del Codice
- 1.4. Ambito di applicazione e destinatari del Codice
- 1.5. Requisiti Legali ed altri requisiti

2 CRITERI DI CONDOTTA

- 2.1. Rapporti con gli interlocutori
 - 2.1.1. Gestione delle informazioni
 - 2.1.2. Regali, omaggi, benefici
- 2.2. Rapporti con i collaboratori e i dipendenti
 - 2.2.1. Selezione del personale e costituzione del rapporto di lavoro
 - 2.2.2. Crescita professionale
 - 2.2.3. Dignità della persona e diritti umani
 - 2.2.4. Salute e Sicurezza
 - 2.2.5. Tutela della Privacy
 - 2.2.6. Protezione ed uso del patrimonio aziendale
 - 2.2.7. Uso dei sistemi informativi
- 2.3. Rapporti con i terzi
 - 2.3.1. Clienti
 - 2.3.2. Fornitori
- 2.4. Rapporti con la collettività e con l'esterno
 - 2.4.1. Ambiente
 - 2.4.2. Anticorruzione
 - 2.4.3. Neutralità politica
 - 2.4.4. Concorrenza leale
 - 2.4.5. Conflitto di interessi
 - 2.4.6. Beneficenza e sponsorizzazioni
 - 2.4.7. Trasparenza contabile e registrazione dei dati finanziari



3 DIFFUSIONE DEL CODICE ETICO E FORMAZIONE

4 DISPOSIZIONI

5 CONTROLLO DEL CODICE

6 SANZIONI E VIOLAZIONI

7 SEGNALAZIONI

1

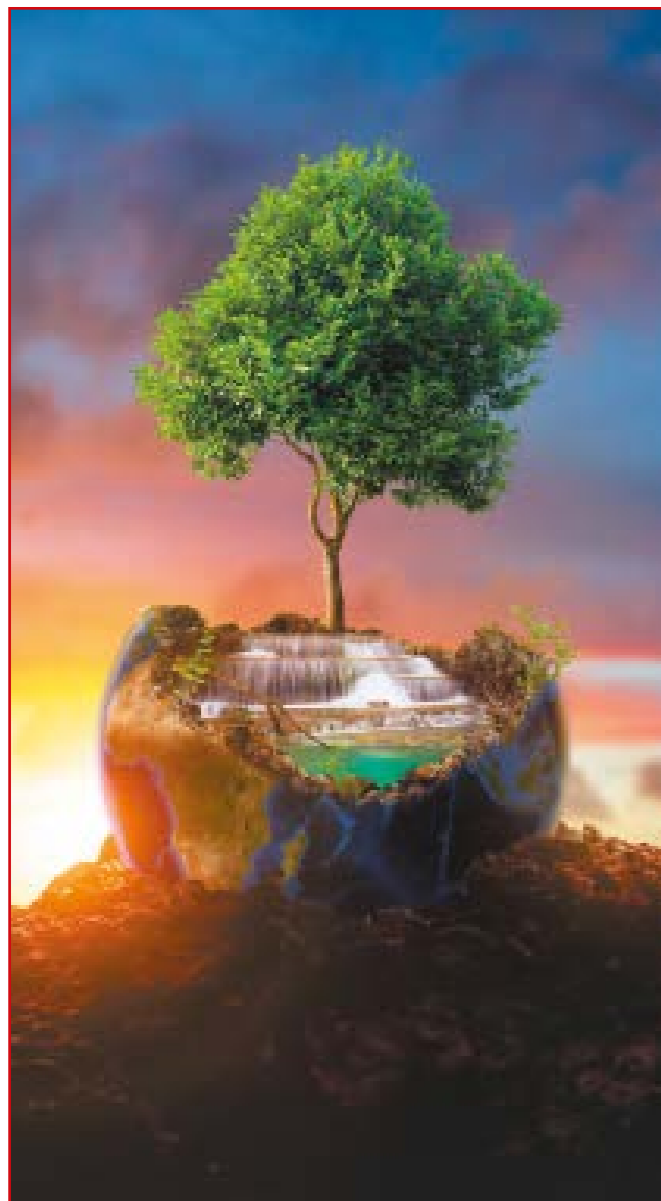
PRINCIPI GENERALI



success
health
loyalty
power
fairness
empathy
vision
honesty
stability
curiosity
trust
credibility
integrity
fitness
beauty
balance
devotion
humor
excellence
order
growth
kindness
efficiency
flexibility
significance
cooperation
wisdom
family
knowledge
compassion
freedom
determination
joy
truth
confidence
challenge
mindfulness

CORE VALUES

creativity
experience
mastery
optimism
courage
passion
spirituality
self-reliance
generosity
control
tenacity
enthusiasm



1.1. La Politica del sistema di gestione della responsabilità sociale

CARTOGRAFICA VENETA S.p.A., consapevole dei vantaggi connessi all'adozione di un comportamento socialmente responsabile, ha deciso di implementare un adeguato Sistema di Gestione per la Responsabilità Sociale, esteso a tutte le attività svolte, con l'obiettivo prioritario di contribuire allo sviluppo sostenibile.

Il Sistema di gestione per la responsabilità sociale si fonda sull'impegno che **CARTOGRAFICA VENETA S.p.A.** pone nel **promuovere i principi della responsabilità sociale** così come definiti dalla norma SR 10 Sistemi di Gestione per la Responsabilità Sociale:

- responsabilità di rendere conto delle attività e delle decisioni ai propri stakeholder;
- trasparenza e comportamento etico;
- rispetto degli interessi degli stakeholder;
- rispetto del principio di legalità, delle norme internazionali di comportamento e dei diritti umani.

Gli obiettivi generali perseguiti da **CARTOGRAFICA VENETA S.p.A.** attraverso il proprio Sistema di gestione per la responsabilità sociale sono:

- rispettare i requisiti stabiliti dalla norma SR 10 ed anche gli altri requisiti riferiti alla responsabilità sociale eventualmente sottoscritti;
- rendere conto degli impatti ambientali rilevanti connessi alle proprie attività e decisioni;
- divulgare in modo chiaro e completo le informazioni connesse alle attività e decisioni per le quali è responsabile;
- perseguire onestà, equità ed integrità nell'implementazione delle proprie attività e decisioni;
- rispettare, prendere in considerazione e rispondere agli interessi dei propri stakeholder;
- adempiere a tutte le prescrizioni legali applicabili e alle norme di comportamento internazionali e nazionali;
- perseguire il miglioramento continuo del proprio Sistema di gestione per la responsabilità sociale;
- considerare le aspettative delle comunità locali, della clientela, dei dipendenti, dei fornitori di beni/servizi, delle associazioni ambientaliste

ed in generale di tutti i portatori di interessi qualificati, valutando gli impatti sociali che le scelte aziendali potrebbero avere su tutti questi soggetti e garantendo un sistema biunivoco di comunicazione, accesso alle informazioni e presentazione di osservazioni e reclami;

- fare dei suoi principi di tutela e rispetto dell'ambiente il fondamento per garantirne il successo nel mercato;
- garantire il rispetto di tutte le disposizioni vigenti, nazionali e comunitarie, in materia di prevenzione degli infortuni, considerando anche norme tecniche e standard internazionali.

CARTOGRAFICA VENETA SPA, intende inoltre assicurare il pieno rispetto dei principi in materia di tutela dei diritti umani attraverso i seguenti impegni:

- impegno a non utilizzare il lavoro minorile, rifiutando al contempo qualsiasi forma di collaborazione con persone, aziende, enti ed organizzazioni (compresa l'intera catena di fornitura) che non escludano l'impiego di personale che non abbia adempiuto all'obbligo scolastico;
- impegno a non ricorrere né a sostenere l'utilizzo del lavoro forzato ed obbligato, rifiutando allo stesso tempo qualsiasi forma di collaborazione con persone, aziende, enti ed organizzazioni (compresa l'intera catena di fornitura) che non escludano l'impiego di personale che utilizzino tale tipo di prestazione lavorativa;
- impegno a garantire un ambiente di lavoro sicuro e salubre al fine di tutelare il benessere psicofisico dei propri lavoratori e di quelli dell'intera catena di fornitura (anche attraverso opportune modalità di audit);
- impegno a non limitare in alcun modo il diritto dei lavoratori di formare, partecipare, organizzare l'attività di sindacati o altre tipologie di associazioni;
- impegno a impiegare le risorse umane unicamente in base alle loro attitudini ed abilità, evitando ogni genere di discriminazione e favorendo altresì programmi di formazione e di crescita;
- impegno a garantire la dignità e il rispetto dei lavoratori anche, ma non esclusivamente, attraverso l'opposizione a punizioni e trattamenti severi o inumani, il riconoscimento di un trattamento economico adeguato, la predisposizione di strumenti e orari atti a garantire la conciliazione vita-lavoro (work-life balance);
- impegno a rispettare i limiti previsti dalla legislazione vigente in campo ambientale nell'ambito degli aspetti ambientali pertinenti;
- impegno a diminuire e prevenire progressivamente l'impatto ambientale derivante dalle proprie attività;
- impegno a sensibilizzare i fornitori verso le problematiche relative alla qualità, all'ambiente e alla sicurezza e adottare misure di incoraggiamento affinché adottino a loro volta un sistema di gestione qualità, ambiente e sicurezza;
- impegno a formare, informare e sensibilizzare continuamente tutto il personale affinché sia sempre nelle migliori condizioni per svolgere in piena sicurezza i compiti assegnati.

La presente Politica è documentata, implementata, mantenuta attiva, comunicata e resa accessibile al personale aziendale e a tutti i soggetti interessati. È un documento pubblico che viene verificato e riesaminato periodicamente, al fine di tenere nella dovuta considerazione gli eventuali cambiamenti emersi nel corso del tempo con riferimento, ad esempio, alla legislazione vigente o ai requisiti del codice di condotta aziendale.

Lonigo, 11/06/2024

La Direzione

1.2. I valori di Cartografica Veneta

L'impegno di Cartografica Veneta sta nel creare valore per tutte le parti interessate coinvolte nelle sue attività, consapevoli che il successo dipende dalla comprensione delle leggi e dal rispetto di valori come: *Responsabilità, Rispetto, Collaborazione, Determinazione, Orgoglio*, senza dimenticare Onestà, Legalità, Imparzialità e Trasparenza. Tali principi sono l'orientamento per una solida performance economica e l'eccellenza nella gestione sociale e ambientale.

In Cartografica Veneta l'adesione a tali valori si riflette nell'ottenimento e mantenimento di diverse certificazioni che attestano la qualità dei prodotti oltre all'impegno nei confronti dell'ambiente e delle persone in tutte le fasi del ciclo di vita.

Le certificazioni in possesso di Cartografica Veneta sono:

- BRC Global Standard
- Certificazione FSC®
- Certificazione PEFC
- UNI EN ISO 9001
- UNI EN ISO 14001
- UNI ISO 45001



1.3. Scopo del Codice di condotta

Cartografica Veneta ha creato questo Codice di Condotta affinché possa costituire e rappresentare una guida per tutti i soggetti coinvolti: dipendenti a tutti i livelli, partner, distributori, consulenti, esperti, agenti e altri intermediari, oltre a tutti coloro con cui intrattiene rapporti di lavoro. Tutti sono tenuti a conoscere, applicare e rispettare questo Codice. Nel caso dei dipendenti, il presente Codice di Condotta si intende incorporato nel contratto di lavoro. La sua osservanza o inosservanza è associata ai meccanismi sanzionatori definiti internamente da Cartografica Veneta. Tali meccanismi saranno applicati in caso di violazione dei doveri e dei divieti previsti dal presente Codice, fatto salvo ogni altro tipo di responsabilità che possa derivare dall'inosservanza di tali regole.

Ognuno di questi attori deve assumersi una precisa responsabilità personale nei confronti del rispetto di questo codice. Questa raccomandazione si estende a tutti i livelli della gerarchia aziendale ed agli amministratori.

1.4. Ambito di Applicazione e Destinatari del Codice

Il Codice Etico, approvato dal Consiglio di Amministrazione della Società, si rivolge agli amministratori, ai Responsabili e ai dipendenti di Cartografica Veneta S.p.A. e a tutti coloro che operano stabilmente o temporaneamente per conto della Società (d'ora innanzi, per brevità, "Destinatari"). I Destinatari sono tenuti ad osservare le disposizioni del presente Codice Etico per tutta la durata del rapporto con la Società e degli impegni contrattuali con la stessa.

I membri del Consiglio di Amministrazione si ispirano ai valori e principi del presente Codice Etico nell'esercizio delle proprie attività.

I componenti del Consiglio di Amministrazione sono tenuti a tenere in considerazione i principi del Codice Etico nel fissare gli obiettivi della Società, nel proporre e realizzare strategie, investimenti e progetti.

I soggetti apicali della Società sono tenuti ad osservare i contenuti del Codice Etico nello sviluppare i processi, nel proporre e realizzare le attività e le azioni necessarie al perseguimento degli obiettivi della Società.

Al Codice Etico devono ispirarsi i dipendenti nell'ambito della propria attività lavorativa, adeguando i propri comportamenti e le proprie azioni nel già dovuto rispetto della legge e delle normative vigenti.

I collaboratori non legati ad alcun vincolo di subordinazione con Cartografica Veneta S.p.A., nonché i partner commerciali che a diverso titolo sono coinvolti in relazioni d'affari con la Società, sono tenuti, nell'ambito delle diverse relazioni con Cartografica Veneta S.p.A., ad adeguare i propri comportamenti alle disposizioni del Codice Etico.

Il Codice Etico ha validità sia in Italia che all'estero, pur in considerazione della diversità culturale, sociale ed economica dei vari Paesi in cui la Società opera.

1.5. Rispetto dei requisiti legali e altri requisiti

Tutte le operazioni, le attività e i rapporti di Cartografica Veneta sono guidati dal rispetto della legge e degli altri requisiti sottoscritti, inquadrati in una cultura organizzativa che rispetta e protegge i diritti umani, promuove una comunicazione aperta con tutte le parti interessate e orientata a un miglioramento continuo.

Le leggi, le normative e le condizioni contrattuali sono soggette a modifiche che potrebbero richiedere la revisione di questo codice. Tutto il personale dovrà tenersi debitamente aggiornato rispetto alle modifiche eventualmente apportate al codice, attenendosi ad esse indipendentemente dal fatto che tali cambiamenti siano stati o meno recepiti in versioni precedenti.



CRITERI di CONDOTTA

2





2.1. Rapporti con gli interlocutori

2.1.1 Gestione delle informazioni

Tutto il personale di Cartografica Veneta è tenuto a tutelare e proteggere la riservatezza delle informazioni apprese durante lo svolgimento delle attività lavorative e che non possono essere divulgate o utilizzate a vantaggio proprio o di terzi senza l'espressa autorizzazione della società titolare. Tale vincolo si estende anche agli stakeholders esterni ed ai Destinatari del presente Codice.

Pertanto, ciascun soggetto coinvolto deve:

- acquisire e trattare solamente le informazioni e i dati necessari e direttamente connessi alla propria attività;
 - conservare tali dati e le informazioni in modo tale da impedire a terzi estranei di prenderne conoscenza;
 - comunicare e divulgare i dati/informazioni nell'ambito delle procedure prefissate da parte della società titolare e previa autorizzazione della stessa;
 - valutare e determinare la natura confidenziale e riservata delle informazioni ai sensi di quanto prescritto dalle procedure prefissate da parte della società titolare dei dati;
 - osservare gli obblighi di riservatezza anche dopo la cessazione del rapporto con la società, in conformità alla normativa vigente e/o agli impegni contrattuali precedentemente assunti.
- Per informazioni riservate si intendono, non esclusivamente, quelle relative a:
- progetti della Società.
 - strategie di mercato.
 - modelli di distribuzione e vendita.
 - trattative con fornitori e clienti.
 - progetti, alle specifiche e alla composizione dei prodotti.
 - piani dei macchinari, ad altri componenti ingegneristici e ai processi di produzione.
 - informazioni sensibili sui dipendenti.
 - informazioni finanziarie che non sono di natura pubblica.

2.1.2 Regali, omaggi e benefici

L'offerta di doni o prestazioni gratuite a terzi soggetti privati, nel corso del rapporto di lavoro, deve essere considerata e valutata con la massima prudenza. Se rientranti nella consuetudine delle relazioni interpersonali, gli uni e le altre devono restare entro limiti ragionevoli ed avere valore simbolico.

In particolare, è vietata qualsiasi tipologia di regalo che possa influenzare l'indipendenza di giudizio o indurre ad assicurare un qualsiasi vantaggio per l'azienda.

Agli amministratori, ai soggetti apicali e ai dipendenti è consentito accettare doni o altre forme di omaggio da parte di soggetti terzi che intrattengono o potrebbero potenzialmente intrattenere rapporti con la Società, nei limiti delle normali relazioni di cortesia e solo se di modico valore. E' fatto divieto di accettare doni sotto forma di denaro o di beni facilmente convertibili in denaro. Nel caso in cui si ricevesse un omaggio non rispondente ai criteri di cui sopra, lo stesso deve essere cortesemente rifiutato.



2.2. Rapporti con i collaboratori e i dipendenti

2.2.1. Selezione del personale e costituzione del rapporto di lavoro

La valutazione del personale è effettuata nel rispetto delle pari opportunità per tutti i soggetti interessati. La Funzione che presidia la gestione del personale, nei limiti delle informazioni disponibili, adotta opportune misure per evitare favoritismi, nepotismi o forme di clientelismo nelle fasi di selezione e assunzione.

Il personale è assunto con regolare contratto di lavoro e non è tollerata alcuna forma di lavoro che non sia conforme alle vigenti norme di legge ed alle norme dei contratti collettivi nazionali di lavoro applicabili.

Alla costituzione del rapporto di lavoro ogni collaboratore riceve informazioni sulle caratteristiche della funzione e delle mansioni da svolgere, elementi normativi e retributivi, norme e procedure da rispettare.

2.2.2. Crescita professionale

Cartografica Veneta si impegna a sviluppare le capacità, le competenze e il potenziale di ciascun dipendente.

La Società offre a tutti i lavoratori le medesime opportunità di lavoro, facendo in modo che tutti possano godere di un trattamento equo basato su criteri di merito, senza discriminazione alcuna.

I responsabili aziendali a ciò preposti devono:

- adottare criteri di merito, di competenza e comunque strettamente professionali per qualunque decisione relativa a un dipendente;
- provvedere a gestire i dipendenti senza discriminazione alcuna;
- creare un ambiente di lavoro nel quale caratteristiche personali non possano dare luogo a discriminazioni.

La Società si attende che i dipendenti, ad ogni livello, collaborino a mantenere in azienda un clima di reciproco rispetto della dignità, dell'onore e della reputazione di ciascuno.

2.2.3. Dignità della persona e diritti umani

Cartografica Veneta rispetta e promuove la dignità delle persone, indipendentemente dalle differenze di origine, religione, etnia, sesso, ideologia politica, disabilità, età o orientamento sessuale.

Cartografica Veneta si impegna a tutelare l'integrità morale dei dipendenti e dei collaboratori, garantendo il diritto a condizioni di lavoro rispettose della dignità della persona e prevenendo molestie, intimidazioni, offese sessuali o personali, comportamenti ostili, siano essi verbali, scritti, fisici o psicologici.

Al tempo stesso Cartografica Veneta non attua in alcun modo comportamenti o scelte tali da ledere il diritto ad una pari opportunità. In nessun caso Cartografica Veneta accetta il lavoro forzato o involontario, né il lavoro minorile.

In particolare, questo si traduce in:

- Trattamento di tutti i dipendenti e tutte le persone in generale con umanità, dignità e rispetto.
- Sostegno alla libera associazione dei dipendenti.
- Promozione della crescita professionale dei dipendenti.
- Piani di formazione e sviluppo continuativo e costante dei team di lavoro.
- Assicurazione di un equo trattamento economico e garanzia di un salario dignitoso.
- Contrasto del lavoro forzato.

Cartografica Veneta si impegna ad osservare le vigenti normative nazionali, comunitarie ed internazionali a tutela della personalità individuale.





2.2.4. Salute e sicurezza sul lavoro

Le risorse umane sono riconosciute quale fattore fondamentale e irrinunciabile per lo sviluppo societario. Cartografica Veneta tutela la crescita e lo sviluppo professionale al fine di accrescere il patrimonio di conoscenze possedute nel rispetto della normativa vigente in materia di diritti della personalità individuale, con particolare riguardo all'integrità morale e fisica dei dipendenti e collaboratori.

Il personale è assunto in base a regolari contratti di lavoro e non è tollerata alcuna forma di lavoro irregolare. Il candidato deve essere edotto di tutte le caratteristiche attinenti il rapporto di lavoro. Il riconoscimento di aumenti salariali o sistemi premianti e di incentivazione e l'accesso a incarichi o ruoli superiori (promozioni) sono legati oltre alle leggi e ai contratti collettivi di lavoro, ai meriti individuali dei dipendenti.

Cartografica Veneta si impegna a non favorire forme di clientelismo e nepotismo e si impegna, inoltre, ad assumere alle proprie dipendenze cittadini stranieri extracomunitari esclusivamente qualora questi siano dotati di regolare e valido permesso di soggiorno, o che comunque ne abbiano richiesto il rinnovo entro i termini di legge.

Cartografica Veneta adotta ogni attività capace di prevenire i rischi all'ambiente e sulla sicurezza e salute sul lavoro, in conformità con il vigente ordinamento.

In questa ottica, Cartografica Veneta cerca di promuovere ambienti di lavoro sicuri e sani che contribuiscano al benessere dei lavoratori. È implementato un sistema di gestione per individuare, correggere e segnalare incidenti e infortuni sul lavoro, nonché i rischi associati alle attività routinarie e straordinarie.

Tutto il personale è tenuto a conoscere, attuare, mantenere e migliorare tutte le iniziative volte a garantire un ambiente di lavoro sano e sicuro per proteggere il benessere degli altri dipendenti, dei visitatori, degli appaltatori e del pubblico.



2.2.5. Tutela della Privacy

La Società garantisce il pieno rispetto delle prescrizioni normative in materia di riservatezza dei dati personali e tutela della privacy, adottando gli standard previsti dalla legge (D. Lgs. 196/2003 e successive modifiche e integrazioni) per il trattamento dei dati.

Con particolare riferimento al trattamento dei dati personali dei lavoratori, la Società mette in atto specifiche cautele volte a informare gli stessi sulla natura dei dati personali oggetto di trattamento, sulle modalità di trattamento e sugli ambiti di comunicazione.

I Destinatari sono tenuti a mettere in atto tutte le misure e le cautele previste e a non utilizzare i dati per scopi non connessi con l'esercizio dell'attività loro affidata.

2.2.6. Protezione e uso del patrimonio aziendale

Il patrimonio aziendale è costituito dai beni fisici materiali (ad esempio computer, stampanti, attrezzature, autovetture, immobili, infrastrutture) e beni immateriali (ad es. progetti, piani, brevetti, strategie ecc.).

La conservazione del patrimonio è un valore fondamentale per la salvaguardia degli interessi sociali.

I Destinatari, nell'espletamento delle proprie attività aziendali, devono proteggere i beni aziendali e impedirne l'uso fraudolento o improprio. L'utilizzo dei beni aziendali da parte dei Destinatari deve essere funzionale ed esclusivo allo svolgimento delle attività aziendali o agli scopi autorizzati dai responsabili a ciò preposti.

2.2.7. Uso dei sistemi informativi

Cartografica Veneta S.p.A. adotta politiche di gestione dei sistemi informativi per garantire la sicurezza delle applicazioni, dei dati e delle apparecchiature.

I Destinatari sono tenuti a:

- rispettare ed applicare tali politiche, con particolare ma non esclusivo riferimento alla gestione e alla protezione delle password di accesso ai sistemi;
- non duplicare abusivamente il software e le applicazioni installate sui sistemi;
- non installare sistemi software o applicativi senza averne preventiva autorizzazione dalle Funzioni preposte;
- non accedere ai sistemi informativi senza averne preventiva autorizzazione dalle Funzioni aziendali preposte;
- non attuare comportamenti che possano mettere a rischio la sicurezza, l'integrità o la fruibilità dei dati.



2.3. Rapporti con terzi e Due Diligence

2.3.1. Clienti

Cartografica Veneta S.p.A. fonda sulla disponibilità e sul rispetto dei principi di correttezza, professionalità e trasparenza i rapporti negoziali e le comunicazioni con propri clienti.

Il comportamento dei dipendenti e di tutti i collaboratori della Società verso i clienti deve rispondere ai detti principi ed essere indirizzato alla fornitura di prodotti e servizi di alta qualità che soddisfino le loro ragionevoli aspettative e necessità.

Cartografica Veneta SpA si impegna a non discriminare arbitrariamente i propri clienti. I contratti e le comunicazioni devono essere chiari, semplici, completi e conformi alle normative vigenti.

A tutela del cliente, Cartografica Veneta SpA non ammette l'utilizzo di strumenti pubblicitari ingannevoli e non veritieri.

I Destinatari sono tenuti a rispettare detti principi nei rapporti con la Clientela.

2.3.2. Fornitori

Lealtà ed imparzialità, accanto all'imperativo della conformità alla legislazione applicabile, costituiscono i principi fondamentali sui quali Cartografica Veneta basa la scelta dei propri fornitori. I processi di valutazione, qualificazione e scelta del fornitore sono improntati alla ricerca del miglior equilibrio tra vantaggio economico e qualità del prodotto/servizio. Nei rapporti d'approvvigionamento e, in genere, di fornitura di beni e/o servizi è fatto obbligo

- di osservare le procedure interne per la selezione e la gestione dei rapporti con i fornitori;
- di non precludere ad alcuna azienda interessata, che dimostri di essere in possesso dei requisiti richiesti, la possibilità di competere per aggiudicarsi una fornitura adottando nella selezione criteri di valutazione oggettivi e documentabili, secondo modalità dichiarate e trasparenti;
- di osservare le condizioni contrattualmente previste, mantenendo un dialogo franco e aperto con i fornitori, in linea con le buone consuetudini commerciali;
- di verificare che i fornitori dispongano di mezzi, anche finanziari, strutture e capacità adeguate alle esigenze della Società.

Il rispetto della normativa in materia di diritto del lavoro, di salute e sicurezza da parte del fornitore è considerato elemento essenziale e imprescindibile nell'ambito della relazione di fornitura.





2.4. Rapporti con la collettività e con l'esterno

2.4.1. Ambiente

La sostenibilità ambientale è uno degli obiettivi strategici di Cartografica Veneta. In questa prospettiva, viene fatto un uso oculato delle risorse naturali lavorando per ridurre al minimo l'impatto ambientale di tutti i processi produttivi e delle attività.

Tutto il personale ed i collaboratori esterni, che lavorano direttamente o per conto di Cartografica Veneta, sono tenuti a rispettare la legislazione pertinente e l'ambiente naturale nonché a cercare di migliorare continuamente le proprie prestazioni nello svolgimento delle loro mansioni ed in ogni aspetto del proprio lavoro.

Per ulteriori informazioni, è disponibile ed è possibile consultare la dichiarazione sulla politica ambientale.

2.4.2. Anticorruzione

Cartografica Veneta si impegna a rispettare tutte le norme e disposizioni, sia nazionali che internazionali, in tema di antiriciclaggio. L'impegno contro la corruzione e l'attività di controllo rivolta alla sua prevenzione e al suo contrasto si estendono a ogni rapporto e transazione commerciale dell'azienda.

Pertanto, CARTOGRAFICA VENETA S.p.A. non si presta ad alcuna forma di corruzione o alla circolazione di qualsiasi forma di tangente.

Il personale addetto ed i collaboratori di Cartografica Veneta non devono in alcun modo e in alcuna circostanza ricevere o accettare la promessa di pagamenti in contanti o correre il rischio di essere implicati in vicende relative al riciclaggio di denaro proveniente da attività illecite o criminali.

Prima di stabilire relazioni o stipulare contratti con fornitori non occasionali ed altri partner in relazioni d'affari di lungo periodo, Cartografica Veneta si assicura circa l'integrità morale, la reputazione ed il buon nome della controparte commerciale.

2.4.3. Neutralità politica

Cartografica Veneta crede nella democrazia, nelle istituzioni e nei valori che la rappresentano ed è neutrale dal punto di vista politico ed ideologico. Per questo motivo, non prende parte attivamente a campagne né sostiene partiti politici. Sebbene non sia prevista una partecipazione diretta all'attività politica, Cartografica Veneta si riserva di intervenire in dibattiti su questioni di legittimo interesse che coinvolgano l'organizzazione, i dipendenti e gli stakeholder.

Tuttavia, non viene meno l'appoggio al diritto degli individui a partecipare ad attività civiche e politiche.

2.4.4. Concorrenza leale

Cartografica Veneta crede nell'importanza di una condotta commerciale etica e nella libera concorrenza: per questo motivo compete in modo leale e nel rispetto delle leggi applicabili in materia di antitrust. L'Azienda riconosce che il vantaggio sul mercato si ottiene solamente attraverso la fornitura di prodotti e servizi eccellenti. Coloro che lavorano per Cartografica Veneta o per suo conto sono tenuti a conoscere e a rispettare rigorosamente le regole della concorrenza leale e sana in tutte le decisioni e le azioni che intraprendono nel corso del loro operato.

Cartografica Veneta respinge qualsiasi atto o accordo che limiti la libera concorrenza come, a titolo esemplificativo ma non esaustivo, la manipolazione dei prezzi, la ripartizione dei clienti o dei mercati, l'abuso di una posizione dominante o qualsiasi altra situazione che possa costituire un regime monopolistico. Allo stesso modo contrasta qualsiasi altro comportamento che si traduca in concorrenza sleale.





2.4.5. Conflitto di interessi

Per conflitto di interessi si intende qualsiasi situazione, anche potenziale, in cui il vantaggio specifico di un singolo soggetto entra in contrasto con le finalità dell'azienda.

Tutto il personale ed i portatori di interesse coinvolti con Cartografica Veneta sono tenuti a evitare tutte le situazioni e tutte le attività in cui si possa manifestare concretamente un conflitto con gli interessi dell'Azienda o che possano interferire con la propria capacità di assumere, in modo imparziale, decisioni nel migliore interesse della stessa nonché nel pieno rispetto delle norme del presente Codice. Devono, inoltre, astenersi dal trarre vantaggio personale da atti di disposizione dei beni societari o da opportunità d'affari delle quali sono venuti a conoscenza nel corso dello svolgimento delle proprie funzioni.

Nel caso in cui si verifichi una situazione che possa generare un conflitto di interessi, il soggetto coinvolto è tenuto a comunicarla tempestivamente al proprio diretto superiore nella gerarchia e al comitato di compliance della società, che definiranno congiuntamente le misure per eliminare o attenuare tale conflitto.

Qualora il soggetto coinvolto abbia un ruolo apicale dovrà inoltre:

- astenersi dall'esercitare il proprio ruolo decisionale e demandare tale ruolo ad altri preposti dall'organizzazione societaria;
- nel caso in cui la suddetta astensione/delega non sia possibile, comunque nel processo decisionale altri soggetti al fine di dare maggiore trasparenza al processo stesso.

La mancata comunicazione dell'esistenza di tali conflitti costituisce una violazione del presente Codice.

2.4.6. Beneficenza e Sponsorizzazioni

Cartografica Veneta può aderire alle richieste di contributi limitatamente alle proposte provenienti da enti e associazioni senza fini di lucro a condizione che presentino un elevato valore culturale, benefico o sociale. Le attività di sponsorizzazione, potenzialmente afferenti a temi sportivi, ambientali, culturali o artistici, possono essere destinate solo ad iniziative, proposte da soggetti di adeguata credibilità, che presentino caratteristiche di qualità e originalità. In ogni caso, la Società, nella valutazione delle proposte a cui aderire, presta attenzione verso ogni possibile conflitto di interesse. Le richieste di contributo o sponsorizzazione devono essere autorizzate dai vertici aziendali nel rispetto delle vigenti procedure aziendali.

2.4.7. Trasparenza contabile e registrazione dei dati finanziari

Cartografica Veneta rispetta le prassi e le politiche contabili standard ed è tenuta a redigere e mantenere i libri, registri e rendiconti che rispecchiano con precisione e fedelmente l'attività svolta.

Tutte le operazioni e le transazioni devono essere correttamente registrate nel sistema contabile aziendale, in modo chiaro, trasparente e corretto nonché nel rispetto dei criteri indicati dalla legge e dai principi contabili applicabili.

Le operazioni contabilizzate devono essere autorizzate, verificabili, legittime, coerenti e congrue. La trasparenza contabile si fonda sulla verità, accuratezza e completezza dell'informazione di base per le relative registrazioni contabili. Ciascun dipendente, nell'ambito delle rispettive funzioni e mansioni, è tenuto a collaborare affinché i fatti di gestione siano rappresentati correttamente e tempestivamente nella contabilità. Per ogni operazione o transazione deve essere conservata agli atti un'adeguata documentazione di supporto dell'attività svolta, in modo da consentire:

- l'agevole registrazione contabile;
- l'individuazione dei diversi livelli di responsabilità;
- la ricostruzione accurata dell'operazione, anche per ridurre la probabilità di errori interpretativi.



Ciascuna registrazione deve riflettere esattamente ciò che risulta dalla documentazione di supporto. È compito di ogni dipendente far sì che la documentazione sia facilmente rintracciabile e ordinata secondo criteri logici. Coloro che venissero a conoscenza di omissioni, falsificazioni, trascuratezze della contabilità o della documentazione su cui le registrazioni contabili si fondano, sono tenuti a riferirne al diretto superiore nella gerarchia aziendale.

Cartografica Veneta SpA si impegna a rispettare i principi di trasparenza, professionalità e massima collaborazione nelle relazioni con gli Organi di Controllo e con le società che effettuano la revisione contabile.

DIFFUSIONE DEL CODICE ETICO E FORMAZIONE DEL PERSONALE ADDETTO

3



DIFFUSIONE DEL CODICE ETICO E FORMAZIONE DEL PERSONALE ADDETTO

3

La diffusione del Codice Etico e delle procedure aziendali ai Destinatari è assicurata attraverso strumenti di comunicazione adeguati.

Cartografica Veneta S.p.A. assicura la pubblicazione del Codice Etico su internet sul sito www.carven.it.

Cartografica Veneta S.p.A. assicura che al Codice Etico sia data efficace attuazione mediante la promozione continua delle più opportune iniziative di comunicazione, formazione e supporto consultivo, all'indirizzo dei Destinatari.

Il Codice Etico viene fatto oggetto di verifica ed eventuale aggiornamento con cadenza annuale.

Ogni aggiornamento, modifica e/o integrazione del Codice Etico sarà approvato dal Consiglio di Amministrazione di Cartografica Veneta e tempestivamente diffusa a tutti i Destinatari con i mezzi che saranno ritenuti più idonei.

DISPOSIZIONI

4



4 DISPOSIZIONI

I Destinatari, nel già dovuto rispetto della legge e delle normative vigenti, hanno il dovere di conoscere le disposizioni del Codice Etico e di adeguare le proprie azioni e i propri comportamenti ai principi, agli obiettivi e alle regole di condotta previste dal Codice Etico. In particolare, tutte le azioni, le operazioni e le negoziazioni compiute sono ispirate alla massima correttezza gestionale, alla completezza e trasparenza delle informazioni, alla legittimità sotto l'aspetto formale e sostanziale, alla chiarezza e verità nei riscontri contabili e al rispetto del principio di legalità. Ai Destinatari è fatto divieto di tenere comportamenti in qualsiasi modo contrari alle disposizioni del Codice Etico. I Destinatari sono tenuti a considerare prioritario l'interesse aziendale. Nella conduzione di qualsiasi attività si devono evitare situazioni ove i soggetti coinvolti siano, o possano anche solo apparire, in conflitto di interessi, intendendosi per tali le situazioni nelle quali il soggetto persegua un interesse diverso da quello della Società o compia attività che possano interferire con la sua capacità di assumere decisioni nell'interesse della stessa, ovvero si avvantaggi personalmente di opportunità di affari o agisca in contrasto con i doveri fiduciari legati alla sua posizione.

CONTROLLO del CODICE

5



5 CONTROLLO del CODICE

Il compito di vigilare sul rispetto del presente Codice spetta a tutti i responsabili di funzione. RSR10 riporterà annualmente le risultanze di tale vigilanza al Consiglio di Amministrazione.



VIOLAZIONI e SANZIONI

6



VIOLAZIONI e SANZIONI

L'inosservanza alle norme del Codice Etico da parte dei Destinatari comporta sanzioni diverse a seconda del ruolo svolto dal Destinatario interessato, fatto salvo ogni diritto al risarcimento dei danni eventualmente derivanti da tale inosservanza.

L'osservanza del Codice Etico da parte dei Destinatari si aggiunge ai doveri generali di lealtà, correttezza, esecuzione secondo buona fede del contratto, e rileva anche ai fini dell'art. 2104 c.c. (Diligenza del prestatore di lavoro). Le violazioni alle norme del Codice Etico costituiscono un inadempimento alle obbligazioni derivanti dal rapporto di lavoro, con ogni conseguenza contrattuale e di legge, anche con riferimento alla rilevanza delle stesse quale illecito disciplinare e/o alla conservazione del rapporto di lavoro. Per le violazioni al Codice Etico commesse da soggetti aventi rapporti di collaborazione con Cartografica Veneta, si applicheranno i provvedimenti sanzionatori contenuti nei rispettivi contratti. Cartografica Veneta si impegna a prevedere e somministrare, nel rispetto di quanto previsto dal sistema disciplinare aziendale e dalle procedure del CCNL di categoria, sanzioni proporzionate alla gravità delle violazioni commesse. In particolare, le violazioni delle disposizioni e dei principi stabiliti nel Codice Etico può dar luogo ad applicazione delle sanzioni e/o delle ulteriori misure, anche di natura cautelativa, espressamente indicate nel D.Lgs. 231 dell'8 giugno 2001.

Le violazioni del Codice Etico da parte di componenti degli organi sociali possono comportare l'adozione da parte degli organi sociali competenti delle misure ritenute più idonee tra quelle previste dalla legge.

SEGNALAZIONI

7

7 SEGNALAZIONI

Ogni violazione o sospetto di violazione del Codice Etico dovrà essere segnalata al Comitato di Compliance. Al termine della fase istruttoria, il Comitato di Compliance, se riterrà la segnalazione fondata, darà corso alle comunicazioni necessarie per l'applicazione delle eventuali sanzioni.

Le comunicazioni possono essere inoltrate, anche in forma anonima, attraverso i canali di informazione riservata:

- trasmissione a mezzo posta, in busta chiusa,
- tramite indirizzo mail wb@carven.it,
- tramite il sito aziendale www.carven.it,
- tramite le modalità interne previste dal sistema di whistleblowing.

Il Comitato di Compliance agisce in modo da garantire gli autori delle segnalazioni contro qualsiasi forma di ritorsione, discriminazione o penalizzazione o qualsivoglia conseguenza derivante dalle stesse. È inoltre assicurata l'assoluta riservatezza dell'identità del segnalante, fatta salva la buona fede e gli obblighi di legge.



Sede e Stabilimento:

36045 LONIGO (Vicenza) - ITALY - Strada Bagnolo, 9

Tel. +39 0444.726511 - Fax +39 0444.438980

www.carven.it - info@carven.it

Your world in a box